

Webmin



Webmin — программный комплекс, позволяющий администрировать операционную систему через веб-интерфейс, в большинстве случаев, позволяя обойтись без использования командной строки и запоминания системных команд и их параметров. На

данный момент лучше всего поддерживаются системы Solaris, Linux (в частности, Redhat) и FreeBSD.

Используя любой браузер, администратор сервера может создавать новые учётные записи пользователей, почтовые ящики, изменять настройки служб и сервисов, например, веб-сервера Apache, DNS. Однако, в некоторых случаях необходимо знание операционной системы и редактирование конфигурационных файлов вручную. Кроме того, не все возможности операционной системы и не все программы можно конфигурировать через интерфейс Webmin, например, nginx пока не входит в базовый набор.

Простота, лёгкость и скорость выполнения команд — это одни из главных преимуществ данной панели управления.

Другое важное преимущество — возможность исправлять конфигурационные файлы вручную, так как Webmin не «портит» конфигурационные файлы, в отличие от некоторых других панелей управления, и, как правило, следует политикам дистрибутивов по конфигурированию программ.

Данная панель управления бесплатна на условиях лицензии BSD и распространяется для коммерческого и некоммерческого использования. Авторы этой программы позволяют всем желающим не только бесплатно использовать программу, но и изменять её по своему усмотрению.

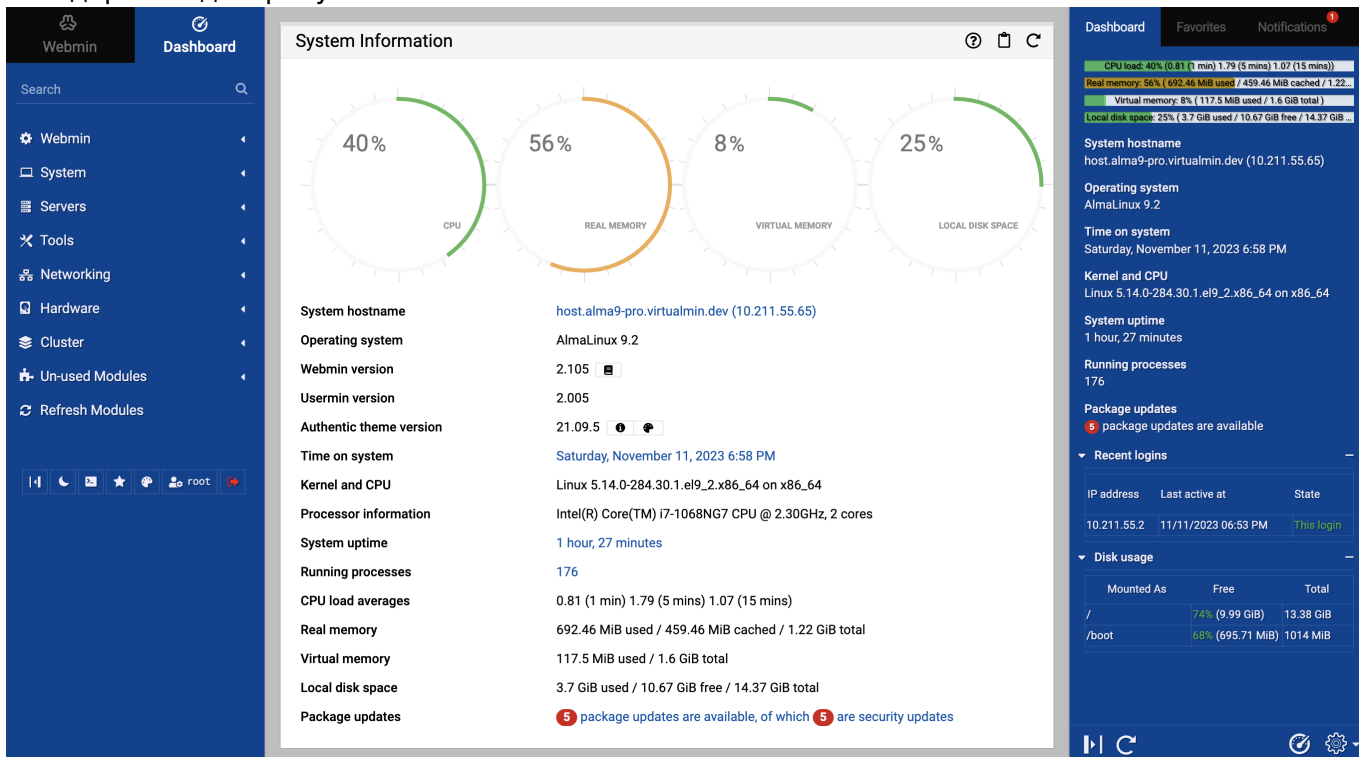
Вступление

Webmin — это веб-инструмент системного администрирования для Unix-подобных серверов и служб с более чем 1 000 000 установок по всему миру. Используя его, можно настраивать внутренние параметры операционной системы, такие как пользователи, дисковые квоты, службы или файлы конфигурации, а также изменять и контролировать приложения с открытым исходным кодом, такие как BIND DNS Server, Apache HTTP Server, PHP, MariaDB/MySQL и многие другие.

Webmin состоит из простого веб-сервера и ряда подпрограмм, которые напрямую обновляют системные файлы, такие как `/etc/fstab` и `/etc/passwd`. Веб-сервер и все подпрограммы написаны на Perl версии 5 и не используют нестандартные модули Perl.

Интерфейс

Для Webmin доступны несколько десятков тем оформления, многие из которых уже входят в стандартный дистрибутив.



Модули

Webmin состоит из модулей, которые можно подключать или отключать по необходимости. На официальном сайте представлено более 300 модулей. Модули Webmin могут обеспечить настройку и управление почти всем функционалом сервера.

Поскольку Webmin поддерживает концепцию модулей (например, плагинов Photoshop), любой может разрабатывать и распространять свои собственные модули Webmin для любых целей и распространять их по любой лицензии (например, GPL, коммерческая или условно-бесплатная). Доступна [дополнительная информация](#) об API Webmin и написании собственных модулей.

Стандартный набор

В стандартный набор дистрибутива Webmin 1.630 входит [127 модулей](#). Ниже перечислены некоторые модули стандартного набора.

- Apache Webserver — настройка веб-сервера Apache, позволяет редактировать почти все инструкции.
- Command Shell — позволяет выполнить удаленно команду и просмотреть вывод.
- Custom Commands — создание кнопки для часто используемых команд.
- DHCP Server — управление общей сетью, хостами, и группами.
- Disk Quotas — установка и настройка квот для пользователей или групп пользователей, на данной файловой системе.

- File Manager — работа с файлами на сервере.
- GRUB Boot Loader — настройка загрузчика GRUB.
- Linux Firewall — настройка брандмауэра Linux.
- MySQL Database Server — настройка базы данных, таблицы и разрешения на сервере баз данных MySQL.
- Perl Modules — просмотр установленных Perl модулей и возможность установить новые.
- Running Processes — список запущенных процессов в вашей системе с возможностью убить или изменять приоритет процесса.
- SSH Server — настройка SSH сервера.
- Software Packages — менеджер пакетов, с возможностью установить новые.
- System Logs — настройка сервера системных журналов в вашей системе и просмотр журналов.
- Users and Groups — создание и редактирование Unix пользователей и групп пользователей.
- Webmin Configuration — настройки Webmin'a.

Загрузка и установка

Настраивать

Самый простой и лучший способ получить Webmin — использовать автоматический [setup-repos.sh](#) скрипт (так-же доступен в загрузках этой страницы) для настройки репозиториев в ваших производных системах RHEL или Debian . Это можно сделать в два простых шага:

```
curl -o setup-repos.sh
https://raw.githubusercontent.com/webmin/webmin/master/setup-repos.sh
sh setup-repos.sh
```

Этот скрипт автоматически настроит наш репозиторий и установит наши ключи GPG на вашу систему, а также предоставит webmin пакет для установки и простых обновлений в будущем. Поддерживаемые и протестированные системы: Red Hat Enterprise Linux, Alma, Rocky, Oracle, CentOS Stream, Fedora или Debian, Ubuntu, Kali.

Установить

Если репозиторий Webmin был настроен с помощью описанного выше скрипта **setup-repos.sh**, то Webmin можно установить так же просто:

```
apt-get install webmin --install-recommends
```

Доступ

После успешной установки Webmin вы можете получить доступ к его интерфейсу, введя его <https://Your-Server-IP:10000> в вашем браузере. Проверьте, что конфигурация вашего брандмауэра разрешает доступ через порт 10000 .

Руководство

Последняя полная версия Webmin доступна для загрузки в различных форматах пакетов:

[deb](#) — Производные Debian (Ubuntu, Kali, Parrot, Lite, Devuan)

Проверка контрольной суммы

Чтобы убедиться, что вы загрузили Webmin полностью и правильно, вы можете использовать команду `sha256sum` для загруженного файла и сравнить ее с перечисленными ниже:

Файл	Контрольная сумма SHA256
<code>webmin_2.201_all.deb</code>	<code>cd4cc73b57c323707558b2eef906c86ba8b85610435eb1b40513f2bad4c612c2</code>

Настроить

Если пакет Webmin был загружен вручную, его можно установить:
Debian и производные

```
apt-get install --install-recommends ./webmin-current.deb
```

Безопасность

Webmin 2.105 и ниже [15 апреля 2024 г.] Повышение привилегий пользователями, не являющимися пользователями `root` Пользователь Webmin с меньшими правами может выполнять команды от имени пользователя `root` через уязвимость в функции автозаполнения оболочки.

Всем администраторам Virtualmin и Webmin, создавшим дополнительные учетные записи, следует как можно скорее обновиться до версии 2.111!

Благодарим Trend Micro's Zero Day Initiative за обнаружение и сообщение об этой проблеме.

<https://webmin.com/security/>

Разработчики

[Jamie Cameron](#) — автор и ведущий разработчик.

[Iliia Ross](#) — старший разработчик. Автор темы [Authentic](#), скрипта [менеджера языков](#) и веб-мастер сайтов [webmin.com](#) и [virtualmin.com](#)

Лицензия

Все последние версии Webmin лицензированы в соответствии с лицензией BSD-3-Clause, что

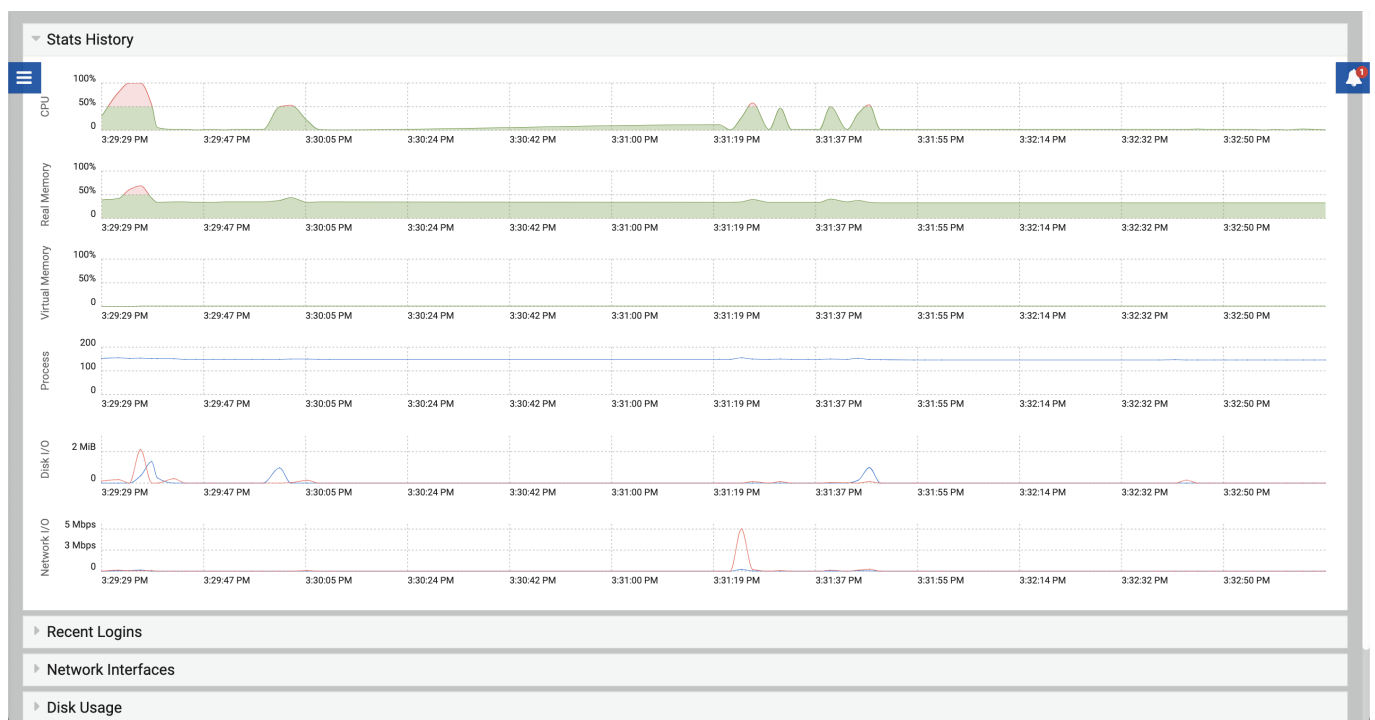
означает, что их можно свободно распространять и модифицировать для коммерческого и некоммерческого использования.

Файлы для загрузки

- Скрипт автоматической установки
 - Пакет `Webmin_2.201_all.deb`

Книги ниже доступны в цифровом формате для бесплатной загрузки:

- Управление системами Linux с помощью Webmin от Jamie Cameron
 - Linux Server: от начала до конца с использованием Webmin Kevin Elwood
 - Webmin компакт от Holger Reibold



Webmin Configuration
Webmin 2.013

Start at boot time Yes No Change this option to control whether Webmin is started at boot time or not. If it is not currently started at boot and Yes is chosen, a new init script will be created.

[Restart Webmin](#) Click this button to re-start the Webmin server process. This may be necessary if you have recently upgraded Perl.

[Refresh Modules](#) Re-check all Webmin modules for installed servers, and update those that appear in the 'Un-used modules' category.

Ссылки и Дополнения

- [О программе](#)
- [Официальный сайт программы](#)
- [Руководство по написанию модулей](#)
- [Репозиторий](#)
- [Установка Webmin на Ubuntu Server 22.04](#)

From:
<http://vladpolskiy.ru/> - **book51.ru**

Permanent link:
http://vladpolskiy.ru/doku.php?id=software:linux_server:webmin&rev=1722207975

Last update: **2024/07/29 02:06**

